

# Neue Schule(n) für Berlin!

HOWOGE

BSO  
Berliner Schulbauoffensive

neue  
schulen

Werkschau Schulbau für  
die Integrierte Sekundarschule  
und das Gymnasium  
„Allee der Kosmonauten“

### **Ausstellungsmedien**

→ **übergreifende Medien**

→ **1 – Außenbereich**

→ **2 – Foyer**

→ **3 – Aufstieg**

→ **4 – Galerie**

→ **5 – Verteiler**

→ **6 – Compartment**

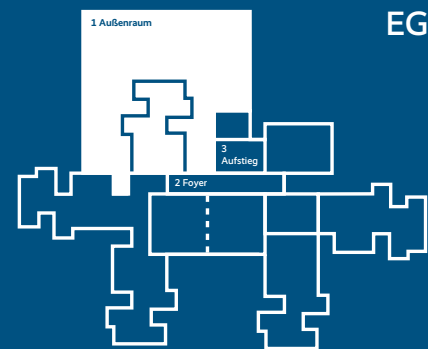
# Ausstellungsmedien übergreifende Medien



## Außenbereich

An dieser Stelle befinden Sie sich im Außenbereich der Integrierten Sekundarschule (ISS) und des Gymnasiums, die zusammen den neuen Komplex an der Allee der Kosmonauten bilden. Auf dem rund 33.000 Quadratmeter großen Schulhof gibt es verschiedene Sport-, Spiel- und Erholungsbereiche. Hier werden auf dem Fußballfeld Tore geschossen, hier werden Volleybälle geschmettert, und auf dem Basketballfeld sind spektakuläre Dunkings zu erwarten. Auch eine 100-Meter-Laufbahn mit anschließender Sprunggrube und eine Gymnastikwiese fehlen nicht. Zum gemeinsamen Gärtnern und Chillen lädt der Schulgarten mit Grillplatz ein.

# 1



4 Galerie 5 Verteller 6 Compartment → im OG 4

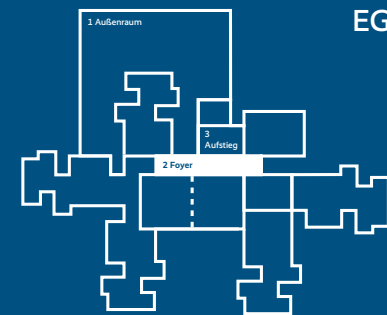


## Foyer

Sie stehen hier im Foyer der neuen Schule. Hier kommen die Schüler:innen morgens an und gehen dann rechts in den Bereich der Integrierten Sekundarschule (ISS) beziehungsweise links in den Bereich des Gymnasiums.

Im Rahmen der Ausstellung erhalten Sie hier allgemeine Informationen zu den Zielen der Berliner Schulbauoffensive (BSO). Außerdem stellen wir Ihnen ausgewählte Schulbauprojekte aus ganz Berlin vor.

# 2



4 Galerie 5 Verteller 6 Compartment → im OG 4

# Ausstellungsmedien übergreifende Medien

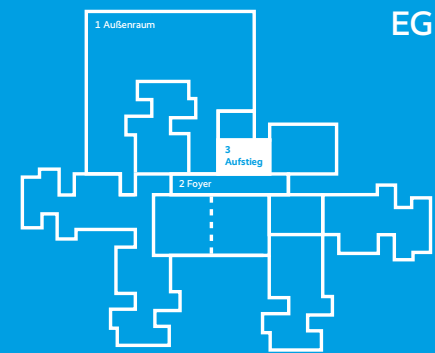


Neue  
Schule(n)  
für  
Berlin!

## Aufstieg

Über das Sporttreppenhaus geht es nun vom Erdgeschoss hinauf zur vierten Etage. Auf dem Weg zeigen wir Ihnen die einzelnen Etappen zum neuen Schulkomplex. Oben angekommen befindet sich unter anderem ein Compartment mit weiterführenden Informationen zum neuen Schulkonzept, das Sie besichtigen können.

# 3



4 Galerie 5 Verteiler 6 Compartment → im OG 4



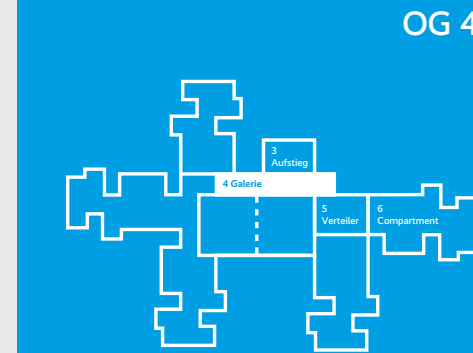
Neue  
Schule(n)  
für  
Berlin!

## Galerie

Die Galerie verbindet das Gymnasium mit der Integrierten Sekundarschule (ISS). Von hier aus blickt man auf die obere der beiden übereinander gestapelten Sporthallen mit insgesamt sechs Hallenteilen. In ihnen werden vom Herbst 2024 an Schüler:innen beider Schulen, sowie lokale Vereine, Basketball spielen, Stangen hochklettern und am Reck turnen.

Zu sehen sind hier ein Umgebungsmodell im Maßstab 1:500, Grundrisse und Schnitte des neuen Schulkomplexes sowie Fotos der fertiggestellten Doppelschule. Um ein besseres Raumverständnis für das komplexe Gebäude zu ermöglichen, hat das Planungsbüro Grafiken angefertigt, welche die verschiedenen Verbindungen vereinfacht darstellen.

# 4



1 Außenraum 2 Foyer → im EG



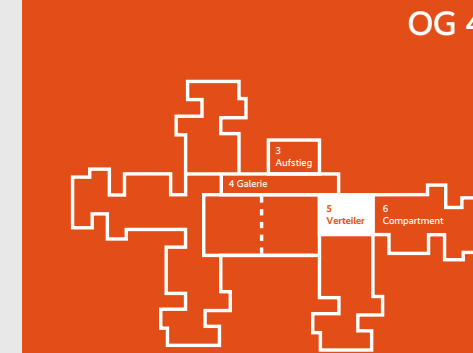
Neue  
Schule(n)  
für  
Berlin!

## Verteilteraum

Wir befinden uns hier im Verteilteraum, der die Verbindung zwischen der Galerie und den Compartments herstellt. Von hier aus kann man den Schüler:innen zuschauen, wie sie in der oberen Sporthalle Volleyball spielen und Turnübungen machen oder auf dem Fußballfeld im Freien Tore schießen. Außerdem hat man einen direkten Blick auf die Terrasse mit Yoga- und Gymnastikfläche.

Hier erklären wir Ihnen, wodurch sich das innovative Prinzip der Compartmentsschule auszeichnet, was den Unterschied zur bisherigen Flurschule ausmacht und wie ein Compartment aufgebaut ist.

# 5



1 Außenraum 2 Foyer → im EG



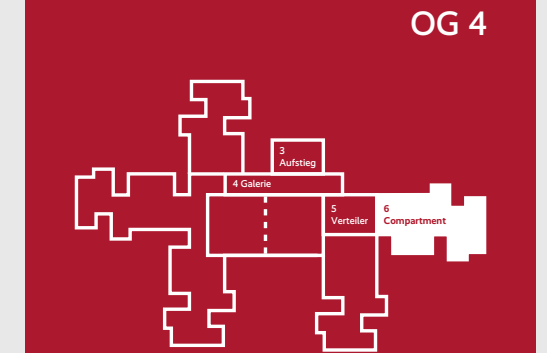
Neue  
Schule(n)  
für  
Berlin!

## Compartment

Sie haben jetzt eines der insgesamt 15 Compartments erreicht, die zusammen den Schulkomplex an der Allee der Kosmonauten prägen. Jedes Compartment besteht aus einem allgemeinen Unterrichtsbereich und einer Teamzone für das pädagogische Personal.

Hier lernen Sie die wichtigsten Bereiche kennen und bekommen Informationen zu zentralen pädagogischen Inhalten des Compartmentkonzepts. Diese Prinzipien gelten für alle Compartmentsschulen, die im Rahmen der Berliner Schulbauoffensive (BSO) errichtet werden. Je nach Bedarf der Schule kann das Compartment unterschiedlich aussehen und gestaltet sein.

# 6



1 Außenraum 2 Foyer → im EG



# Ausstellungsmedien 1 – Außenbereich

—

Neue  
Schule(n)  
für  
Berlin!




Eine Ausstellung der  
HOWOGE Wohnungsbaugesellschaft mbH  
in Zusammenarbeit mit der Senatsverwaltung  
für Bildung, Jugend und Familie Berlin

HOWOGE

BSO

Berliner Schulbauoffensive

neue  
schulen



**Integrierte  
Sekundarschule  
und Gymnasium  
Allee der  
Kosmonauten**  
Ausstellung  
28. Mai – 7. Juni

# Ausstellungsmedien

## 1 – Außenbereich

---

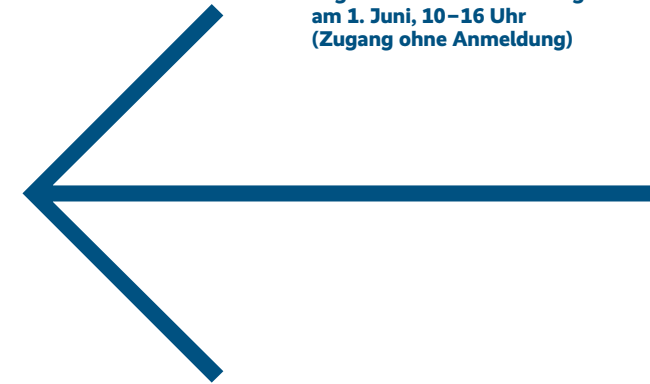
Eine Ausstellung der  
HOWOGE Wohnungsbaugesellschaft mbH  
in Zusammenarbeit mit der Senatsverwaltung  
für Bildung, Jugend und Familie Berlin



**Integrierte  
Sekundarschule  
und Gymnasium  
Allee der  
Kosmonauten  
Ausstellung  
28. Mai – 7. Juni**



QR-Code scannen für  
Anmeldungen zu Führungen  
durch die Ausstellung  
**Tag der offenen Ausstellung  
am 1. Juni, 10–16 Uhr  
(Zugang ohne Anmeldung)**



**Neue  
Schule(n)  
für  
Berlin!**

**Neue  
Schule(n)  
für  
Berlin!**

**Neue  
Schule(n)  
für  
Berlin!**

**Neue  
Schule(n)  
für  
Berlin!**

# Ausstellungsmedien

## 1 – Außenbereich



Neue  
Schule(n)  
für  
Berlin!



Der Bau neuer Schulen ist eine der wichtigsten Aufgaben der wachsenden Stadt Berlin. Diese Ausstellung führt durch das bisher größte Projekt im Rahmen der Berliner Schulbauoffensive (BSO): den Neubau an der Allee der Kosmonauten, in dem ab September 2024 der Schulalltag startet. Zukünftig sollen hier etwa 1.600 Schülerinnen und Schüler unterrichtet werden.

Das zentrale Element der Ausstellung ist der neue Schulbau selbst. Erkunden Sie ihn auf einer festgelegten Route und erhalten Sie dabei Informationen über die Raumgestaltung und das räumlich-pädagogische Konzept, das allen Neubauten der Berliner Schulbauoffensive zugrunde liegt.

Im Rahmen von geleiteten Führungen können Sie sich selbst ein Bild vom neuen Schulgebäude machen. Melden Sie sich dazu bitte an unter [www.howoge.de/schulbauausstellung](http://www.howoge.de/schulbauausstellung). Am 1. Juni 2024 werden die Türen dann für alle Interessierten von 10 bis 16 Uhr geöffnet, und ein Besuch ist dann ohne vorherige Anmeldung möglich.



## Integrierte Sekundarschule und Gymnasium Allee der Kosmonauten Ausstellung 28. Mai – 7. Juni

Eine Ausstellung der  
HOWOGE Wohnungsbaugesellschaft mbH  
in Zusammenarbeit mit der Senatsverwaltung  
für Bildung, Jugend und Familie Berlin

HOWOGE

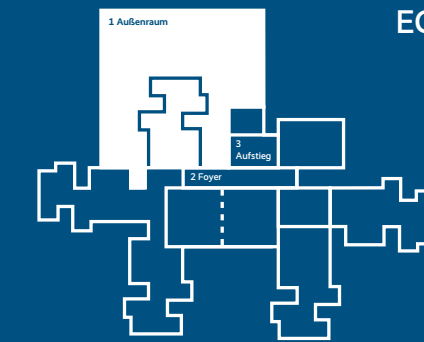
BSO  
Berliner Schulbauoffensive

neue  
schulen

### Außenbereich

An dieser Stelle befinden Sie sich im Außenbereich der Integrierten Sekundarschule (ISS) und des Gymnasiums, die zusammen den neuen Komplex an der Allee der Kosmonauten bilden. Auf dem rund 33.000 Quadratmeter großen Schulhof gibt es verschiedene Sport-, Spiel- und Erholungsbereiche. Hier werden auf dem Fußballfeld Tore geschossen, hier werden Volleybälle geschmettert, und auf dem Basketballfeld sind spektakuläre Dunkings zu erwarten. Auch eine 100-Meter-Laufbahn mit anschließender Sprunggrube und eine Gymnastikwiese fehlen nicht. Zum gemeinsamen Gärtnern und Chillen lädt der Schulgarten mit Grillplatz ein.

# 1

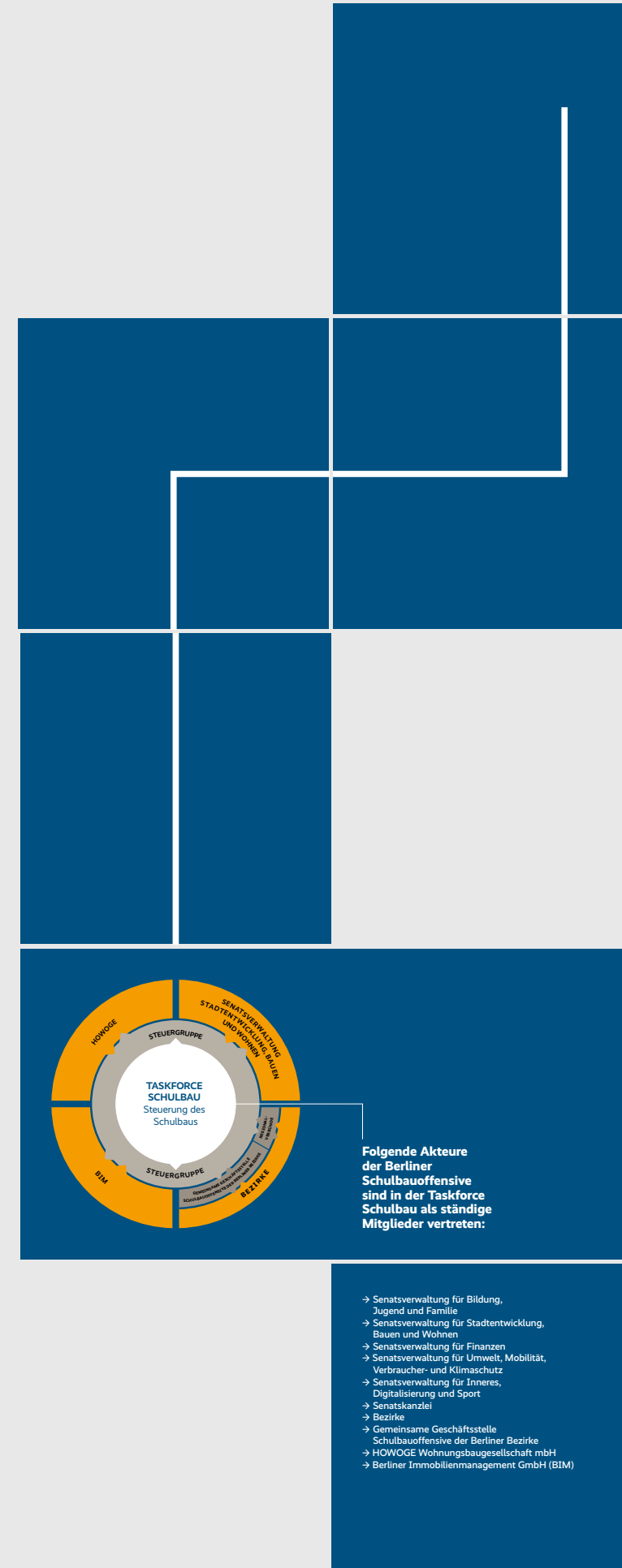


4 Galerie 5 Verteiler 6 Compartment → im OG 4

# Ausstellungsmedien

## 1 – Außenbereich

---



# Ausstellungsmedien

## 1 – Außenbereich

---

**Senatsverwaltung für Bildung, Jugend und Familie**  
→ Federführung und Berichtswesen  
→ Entwicklung schulfachlicher und räumlicher Standards  
→ Bedarfsplanung

**HOWOGE Wohnungsbau-gesellschaft mbH**  
→ Neubauten  
→ Große Sanierungsmaßnahmen  
→ Vorbereitung und Durchführung von Partizipationsverfahren

**Senatsverwaltung für Stadt-entwicklung, Bauen und Wohnen**  
→ Neubauten  
→ Große Sanierungsmaßnahmen

**Senatsverwaltung für Finanzen**  
→ Finanzplanung  
→ Bereitstellung der finanziellen Mittel aus dem Landeshaushalt

**Bezirksverwaltungen**  
→ Planung und Umsetzung von Sanierungs- und Umbaumaßnahmen sowie von einzelnen Neubauten  
→ Baulicher Unterhalt

**Berliner Immobilien-management GmbH (BIM)**  
→ Grundstücksmanagement  
→ Baumaßnahmen an beruflichen und zentralverwalteten Schulen



### Die Akteure der Berliner Schulbau-offensive

Berlin wächst und damit auch die Zahl der Schülerinnen und Schüler. Gleichzeitig verlangt eine ganzheitliche und inklusive Pädagogik nach neuen Konzepten für Schulgebäude.

Die Konsequenz: Berlin braucht mehr und modernere Schulen.

Deshalb startete der Berliner Senat 2016 die Berliner Schulbau-offensive (BSO). Maßgeblich beteiligt daran sind sechs Akteure. Sie haben unterschiedliche Aufgabenschwerpunkte, arbeiten jedoch zur Erreichung der gemeinsamen Ziele intensiv zusammen.



# Ausstellungsmedien 1 – Außenbereich





# Ausstellungsmedien

## 2 – Foyer

---

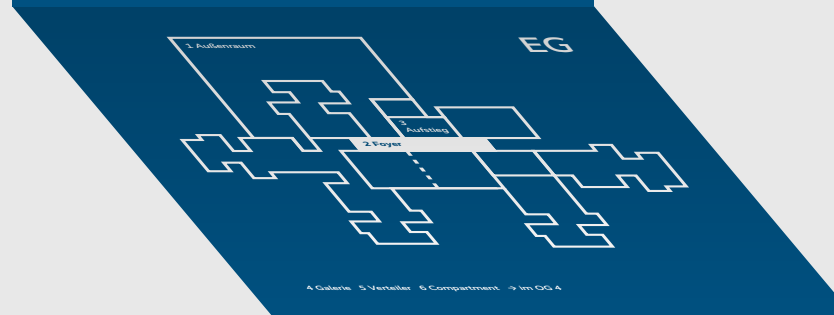
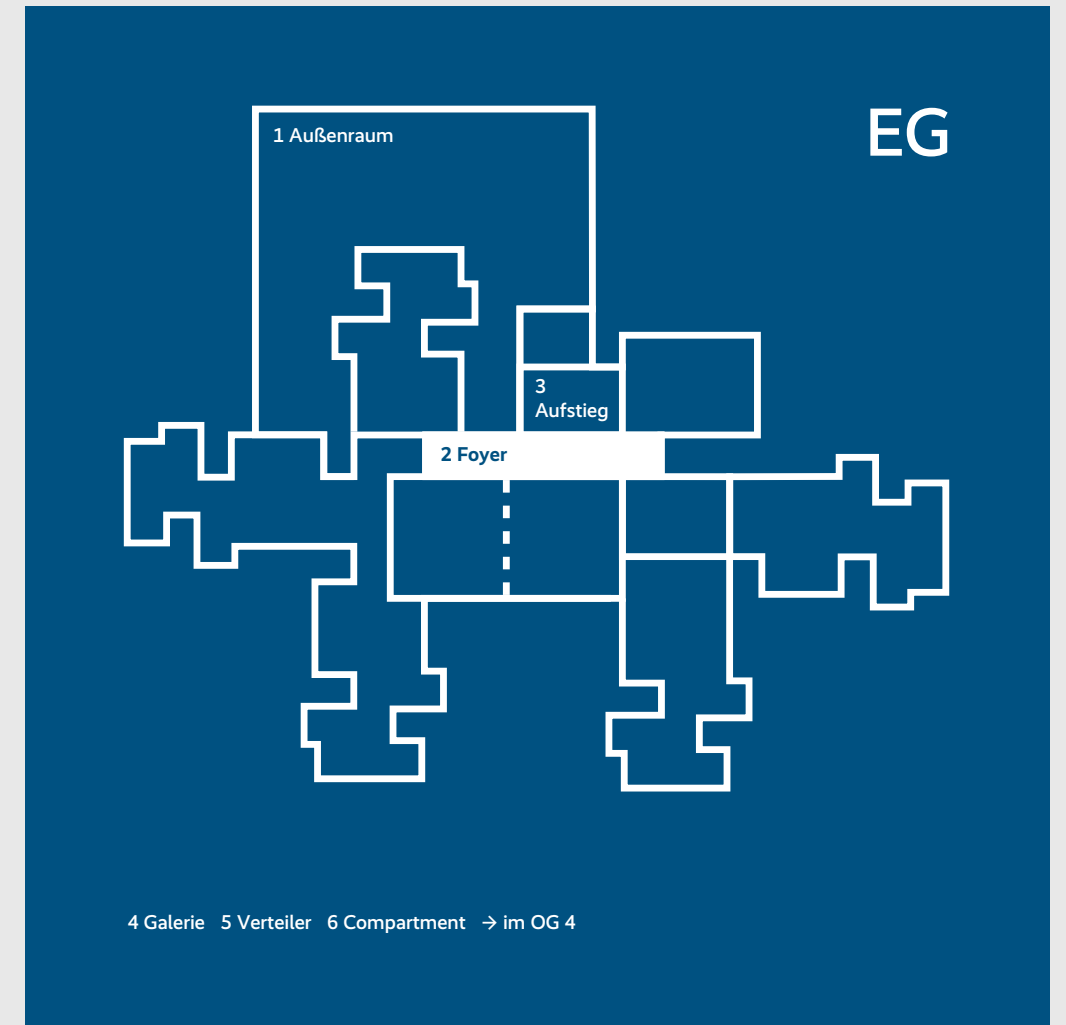


### Foyer

Sie stehen hier im Foyer der neuen Schule. Hier kommen die Schüler:innen morgens an und gehen dann rechts in den Bereich der Integrierten Sekundarschule (ISS) beziehungsweise links in den Bereich des Gymnasiums.

Im Rahmen der Ausstellung erhalten Sie hier allgemeine Informationen zu den Zielen der Berliner Schulbauoffensive (BSO). Außerdem stellen wir Ihnen ausgewählte Schulbauprojekte aus ganz Berlin vor.

# 2



# Ausstellungsmedien

## 2 – Foyer

---

### Neue Schule(n) für Berlin!

Die Ausstellung „Neue Schule(n) für Berlin!“ findet im größten Schulneubau der HOWOGE statt. Hier in der Allee der Kosmonauten sind unter einem Dach zwei Schulen entstanden: eine Integrierte Sekundarschule (ISS) und ein Gymnasium.

Beide Schulen sind räumlich miteinander verbunden und teilen sich den Außenbereich, die Doppelsporthalle, die Bibliothek und den Mehrzweckraum. Im September 2024 werden die ersten Schülerinnen und Schüler das Gebäude mit Leben füllen.

Kommen Sie mit uns auf einen Rundgang durch Teile des Schulgebäudes. Wir erläutern Ihnen dabei das Prinzip, nach dem dieser Neubau und auch die anderen im Rahmen der Berliner Schulbauoffensive (BSO) realisierten Schulneubauten errichtet

wurden beziehungsweise werden. Dieses pädagogisch-räumliche Konzept ist die sogenannte Compartmentschule. Sie schafft im Unterschied zur Flurschule flexible Unterrichtsbereiche, die sich um einen offenen Raum anordnen.

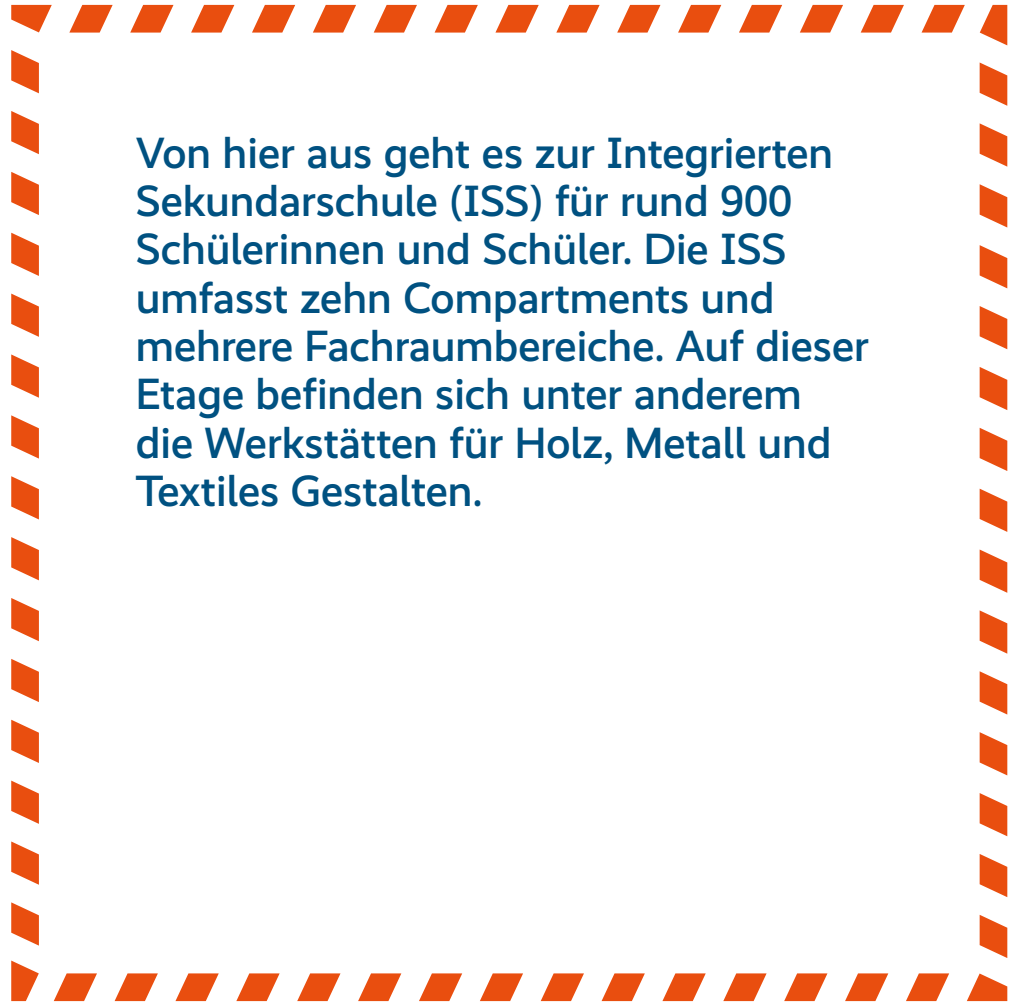
Was Compartments genau sind und was sie so besonders macht, erfahren Sie in der Ausstellung. Zum Zielpunkt im vierten Obergeschoss führen Sie sechs Stationen, die Ihnen die neue Schule zeigen.



# Ausstellungsmedien

## 2 – Foyer

—



Von hier aus geht es zur Integrierten Sekundarschule (ISS) für rund 900 Schülerinnen und Schüler. Die ISS umfasst zehn Compartments und mehrere Fachraumbereiche. Auf dieser Etage befinden sich unter anderem die Werkstätten für Holz, Metall und Textiles Gestalten.

# Ausstellungsmedien

## 2 – Foyer

—

**weitere Schulen in Planung**

**Erweiterung**

**Sanierung**

**Neubau**

**Partizipation**

**Leuchtwand Karte**

**BSO** Berliner Schulbauoffensive

**neue schulen**

**HOWOGE**

**Schulbau Entwicklungen seit 2012**

**Gymnasium Rhenaniestraße Spandau**

**Gymnasium Schutstraße Mitte**

**Gemeinschaftsschule Adlershof Treptow-Köpenick**

**Gymnasium Schadow Steglitz-Zehlendorf**

**Gemeinschaftsschule Insel Gartenfeld Spandau**

**Gemeinschaftsschule B. Traven Spandau**

**Integrierte Sekundarschule Ernst-Reuter Mitte**

**Gymnasium Heinrich-Hertz Friedrichshain-Kreuzberg**

**Integrierte Sekundarschule Garzauer Straße Marzahn-Hellersdorf**

**Integrierte Sekundarschule Am Breiten Luch Lichtenberg**

**Integrierte Sekundarschule Eisenacher Straße Tempelhof-Schöneberg**

**Gymnasium Erich-Kästner-Straße Marzahn-Hellersdorf**

**Grundschule am Vierrutenberg Reinickendorf**

**50. Grundschule Berlin-Buch Pankow**

**Biesalski-Schule Steglitz-Zehlendorf**

**Grundschule Schleizer Straße Lichtenberg**

**Oberstufenzentrum Lisa-Meiener-Schule Neukölln**

**Integrierte Sekundarschule Mahlsdorf Marzahn-Hellersdorf**

**Grundschule am Fuchsberg Marzahn-Hellersdorf**

**Havel-Grundschule Spandau**

**Grundschule 37. Schule Friedrichshain-Kreuzberg**

**Integrierte Sekundarschule Storkower Straße Lichtenberg**





# Ausstellungsmedien

## 2 – Foyer



### weitere Schulen in Planung

- Gymnasium Schöne, Stglitz-Zehlendorf
- Gymnasium B. Traven, Spandau

### Erweiterung

- Gymnasium Platanenstraße, Spandau
- Gymnasium Schulstraße, Mitte

### Sanierung

- Gemeinschaftsschule Drei Gartenfeld, Spandau
- Gymnasium Heinrich-Hertz, Friedrichshagen-Kreuzberg

### Neubau

- Grundschule am Varnersberg, Renckendorf
- 50. Grundschule Berlin-Buch, Parlow
- Integrierte Sekundarschule Mahlsdorf, Marzahn-Hellersdorf
- Grundschule am Ruckeburg, Marzahn-Hellersdorf
- Bezirks-Schule Spitzke-Zehlendorf
- Grundschule Schleier-Strasse, Lichtenberg
- Oberrealschule Litz-Melzer-Schule, Neukölln
- Integrierte Sekundarschule Steinkorner Straße, Lichtenberg

## Berliner Schulbauoffensive

Seit Beginn der Berliner Schulbauoffensive (BSO) 2016 bis zum laufenden Schuljahr sind rund 31.000 zusätzliche Schulplätze geschaffen worden. 26 Schulen und zwölf Typensportanlagen wurden neu gebaut sowie rund 90 Modulare Ergänzungsbauten errichtet.

Doch die sechs Akteure der BSO bauen und sanieren weiter. Die Karte gibt einen Überblick über das Bau- und Sanierungsgeschehen und macht deutlich, welchen enormen Umfang die Berliner Schulbauoffensive hat.

### Neue Schule(n) für Berlin!

**Schularten in Berlin**

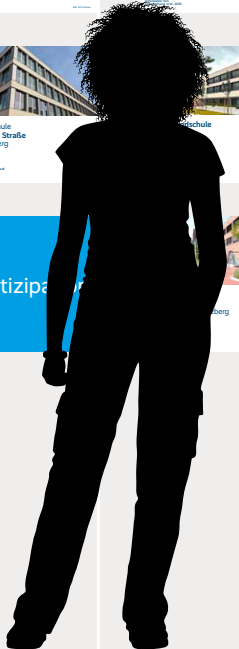
- Grundschule
- Integrierte Sekundarschule
- Gemeinschaftsschule
- Gymnasium
- Bezirks-Schule
- Oberrealschule

**BSO** neue schulen

**HOWOGE**

**Schulbau** Entwicklungen seit 2012

**Partizipation**





# Ausstellungsmedien

## 2 – Foyer

---

Hier befindet sich der **Mehrzweckraum**, der den Schülerinnen und Schülern sowohl des Gymnasiums als auch der Integrierten Sekundarschule offensteht. Er kann je nach Bedarf unterschiedlich genutzt werden. Hier können im Schulbetrieb Theaterstücke aufgeführt, Zeugnisse überreicht und Schulfeste gefeiert werden. Der knapp 650 Quadratmeter große Raum lässt sich in der Mitte durch eine herabfahrbare Trennwand in zwei Bereiche unterteilen und bietet damit ausreichend Fläche für verschiedenste Nutzungen.

NEUE SCHULE(N) FÜR BERLIN!

Die **Bibliothek** bietet Schüler:innen beider Schulen die Möglichkeit, nicht nur Bücher und andere Medien auszuleihen, sondern sich auch zum konzentrierten Arbeiten zurückzuziehen.

NEUE SCHULE(N) FÜR BERLIN!

Die **Bibliothek** bietet Schüler:innen beider Schulen die Möglichkeit, nicht nur Bücher und andere Medien auszuleihen, sondern sich auch zum konzentrierten Arbeiten zurückzuziehen.

NEUE SCHULE(N) FÜR BERLIN!

Hier befindet sich der **Mehrzweckraum**, der den Schülerinnen und Schülern sowohl des Gymnasiums als auch der Integrierten Sekundarschule offensteht. Er kann je nach Bedarf unterschiedlich genutzt werden. Hier können im Schulbetrieb Theaterstücke aufgeführt, Zeugnisse überreicht und Schulfeste gefeiert werden. Der knapp 650 Quadratmeter große Raum lässt sich in der Mitte durch eine herabfahrbare Trennwand in zwei Bereiche unterteilen und bietet auch dann ausreichend Fläche für verschiedenste Nutzungen.

NEUE SCHULE(N) FÜR BERLIN!

# Ausstellungsmedien

## 2 – Foyer

---





# Ausstellungsmedien

## 2 – Foyer

---

**90**  
Modulare  
Ergänzungsbauten  
geschaffen

**20**  
Großsanierungen  
in Planung  
und Umsetzung

**55**  
Partizipations-  
verfahren  
erfolgreich  
abgeschlossen

**4**  
Förderzentren  
Geistige Entwicklung  
in Planung  
und Umsetzung

**15**  
weitere  
Compartment-  
Grundschulen  
in Planung und  
Umsetzung

bis zu  
**10**  
Holz-Compartment-  
schulen in Planung  
und Umsetzung

**18**  
weiterführende  
HOWOGE-  
Neubauschulen  
in Planung und  
Umsetzung

**70**  
Expert:innen  
haben das Berliner  
Lern- und Teamhaus  
entwickelt

**31.000**  
neue Schulplätze  
seit 2016

**26**  
neue Schulen  
fertiggestellt

**12**  
Typen-  
sporthallen  
errichtet

# Ausstellungsmedien

## 3 – Aufstieg

---

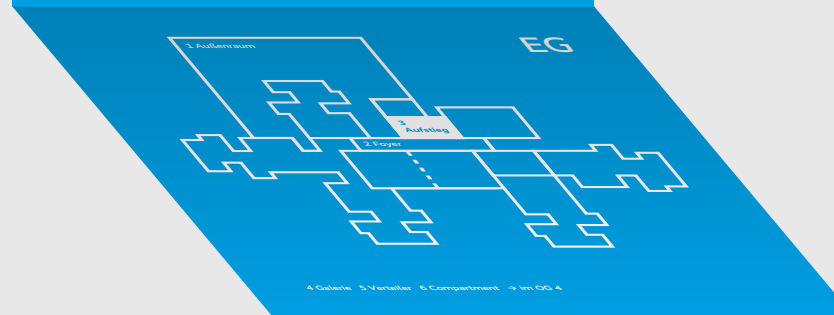
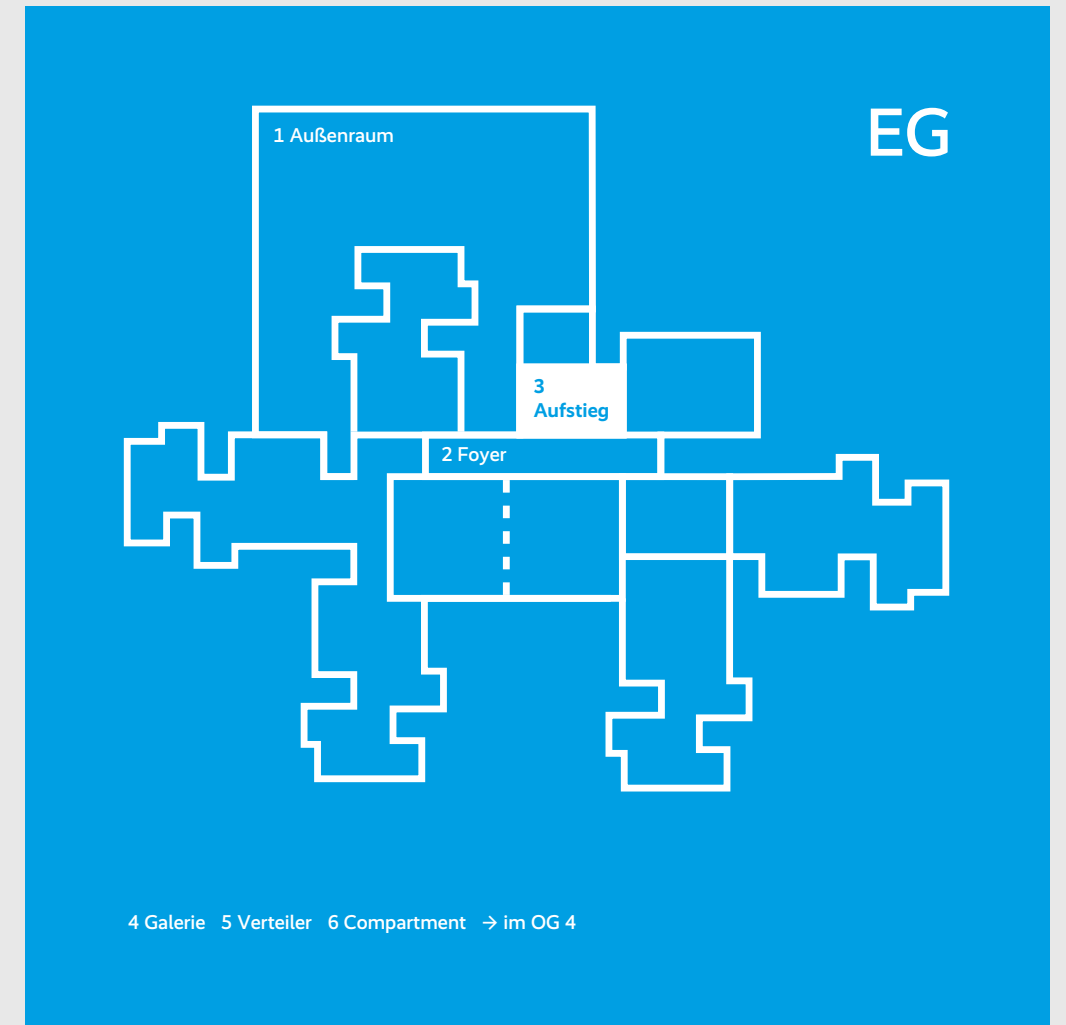


Neue  
Schule(n)  
für  
Berlin!

### Aufstieg

Über das Sporttreppenhaus geht es nun vom Erdgeschoss hinauf zur vierten Etage. Auf dem Weg zeigen wir Ihnen die einzelnen Etappen zum neuen Schulkomplex. Oben angekommen befindet sich unter anderem ein Compartment mit weiterführenden Informationen zum neuen Schulkonzept, das Sie besichtigen können.

# 3





# Ausstellungsmedien

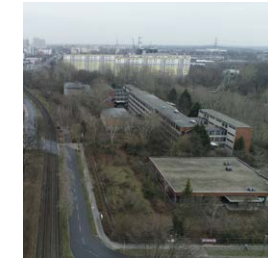
## 3 – Aufstieg

---

### Ursprünglicher Zustand

Das 38.000 Quadratmeter große Areal wurde bis 2009 als Standort der heutigen Hochschule für Technik und Wirtschaft (HTW) Berlin genutzt. Danach standen die Gebäude viele Jahre leer.

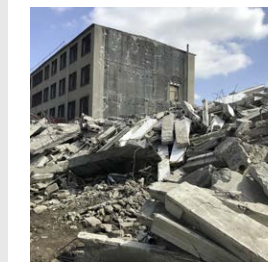
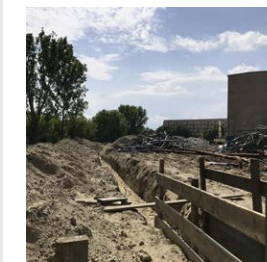
EG



### Bauvorbereitung

Bevor die HOWOGE mit dem Bau der neuen Doppelschule beginnen konnte, musste sie die acht Bestandsgebäude abreißen, den gesamten Boden austauschen und mehrere hundert Meter Fernwärme- und Wasserleitungen umlegen.

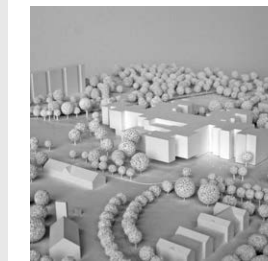
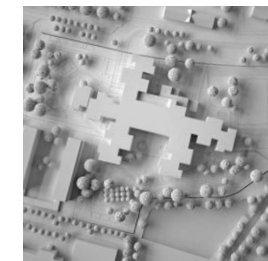
OG1



### Architekturwettbewerb

Im Februar 2019 tagte das Preisgericht für den ersten Realisierungswettbewerb der HOWOGE. Aus insgesamt 14 Arbeiten setzte die Jury den Entwurf der ARGE FCJ|P|K|G aus Wien auf den ersten Platz. Dieser Entwurf ist jetzt umgesetzt worden.

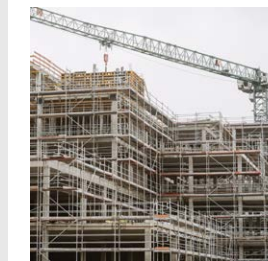
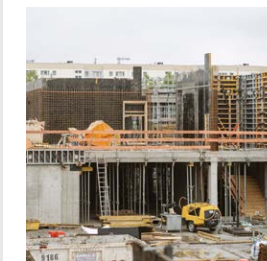
OG2



### Rohbau

Errichtet wurde das Schulgebäude von den Bauunternehmen Züblin und Otto Wulff. Abgeschlossen wurden die Rohbauarbeiten mit dem Richtfest im November 2022.

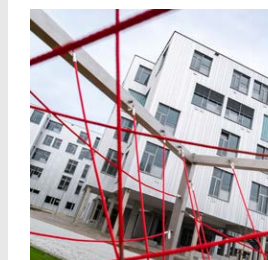
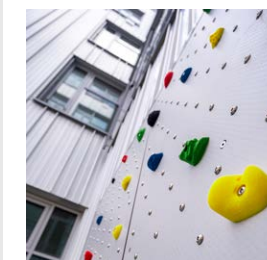
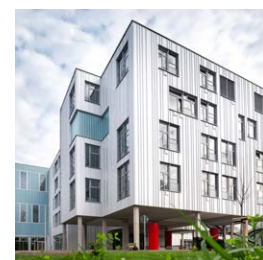
OG3



### Fertige Schule

Zwei Schulen in einem Komplex, ein innovatives räumliches und pädagogisches Konzept, Platz für rund 1.600 Schülerinnen und Schüler. Hier ist ein wegweisender Schulneubau nach dem Konzept des Berliner Lern- und Teamhauses entstanden.

OG4





# Ausstellungsmedien

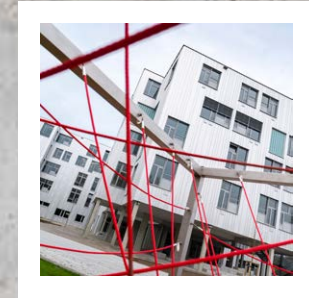
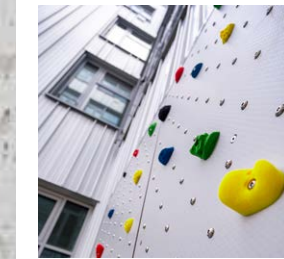
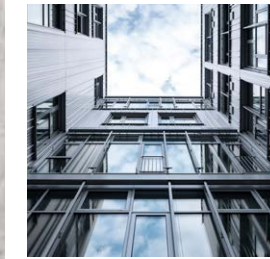
## 3 – Aufstieg

---



### Fertige Schule

Zwei Schulen in einem Komplex, ein innovatives räumliches und pädagogisches Konzept, Platz für rund 1.600 Schülerinnen und Schüler. Hier ist ein wegweisender Schulneubau nach dem Konzept des Berliner Lern- und Teamhouses entstanden.

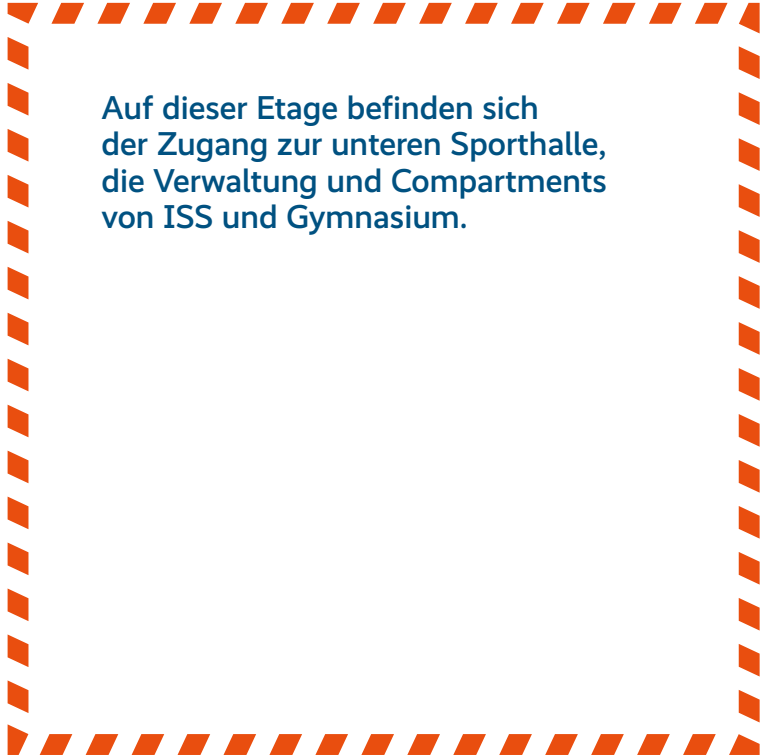




# Ausstellungsmedien

## 3 – Aufstieg

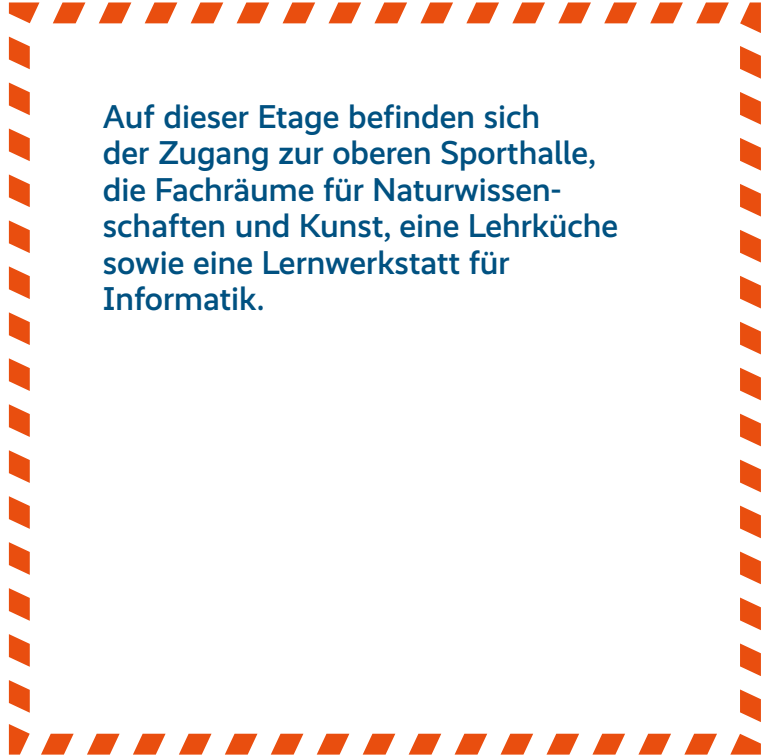
---




Auf dieser Etage befinden sich der Zugang zur unteren Sporthalle, die Verwaltung und Compartments von ISS und Gymnasium.



Auf dieser Etage befinden sich die Sportumkleiden und Compartments von ISS und Gymnasium.



Auf dieser Etage befinden sich der Zugang zur oberen Sporthalle, die Fachräume für Naturwissenschaften und Kunst, eine Lehrküche sowie eine Lernwerkstatt für Informatik.



Hier enden die pädagogischen Nutzflächen. Kein Durchgang.

# Ausstellungsmedien

## 4 – Galerie

---

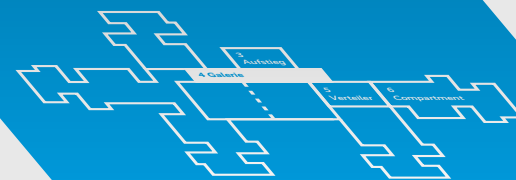
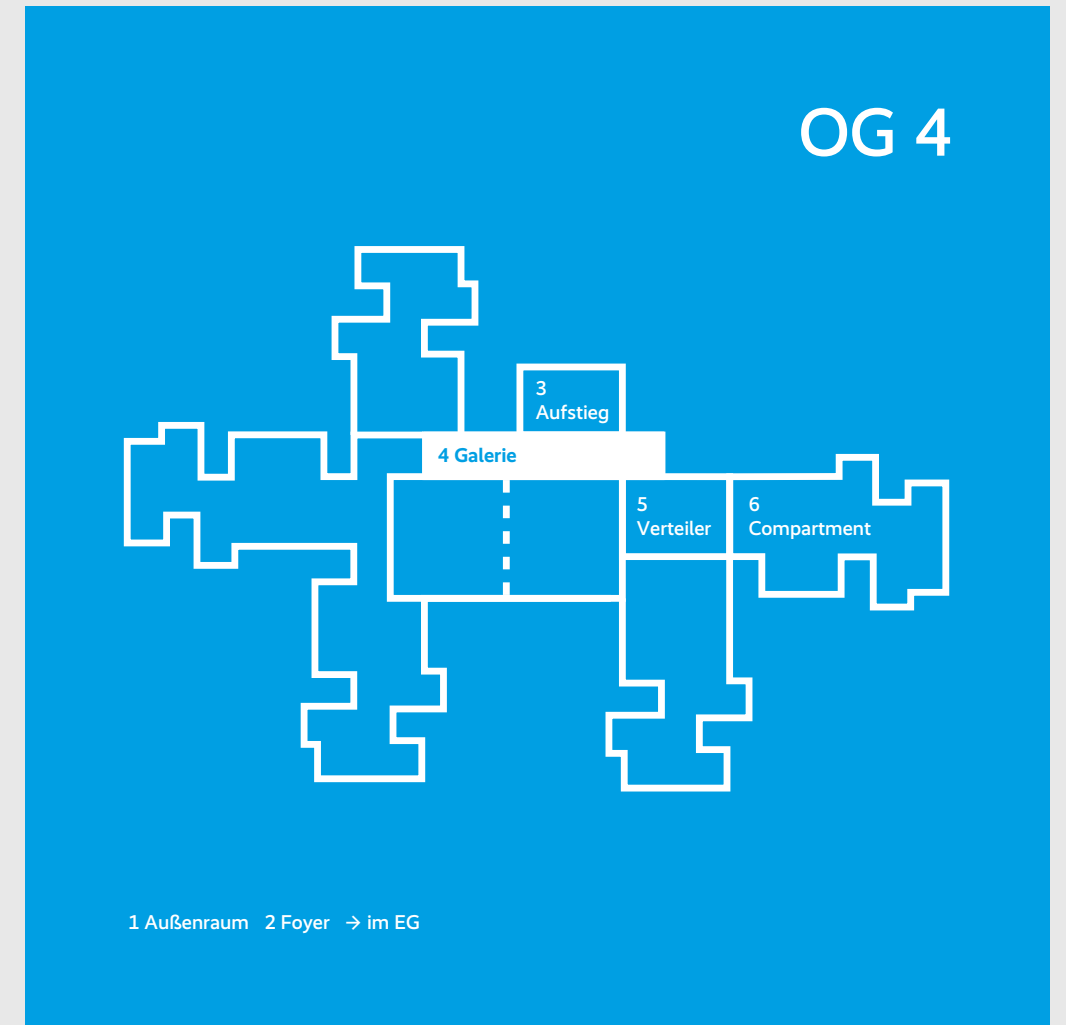


### Galerie

Die Galerie verbindet das Gymnasium mit der Integrierten Sekundarschule (ISS). Von hier aus blickt man auf die obere der beiden übereinander gestapelten Sporthallen mit insgesamt sechs Hallenteilen. In ihnen werden vom Herbst 2024 an Schüler:innen beider Schulen, sowie lokale Vereine, Basketball spielen, Stangen hochklettern und am Reck turnen.

Zu sehen sind hier ein Umgebungsmodell im Maßstab 1:500, Grundrisse und Schnitte des neuen Schulkomplexes sowie Fotos der fertiggestellten Doppelschule. Um ein besseres Raumverständnis für das komplexe Gebäude zu ermöglichen, hat das Planungsbüro Grafiken angefertigt, welche die verschiedenen Verbindungen vereinfacht darstellen.

# 4



1 Außenraum 2 Foyer → im EG



# Ausstellungsmedien 4 – Galerie

—





# Ausstellungsmedien

## 4 – Galerie

—



# Ausstellungsmedien

## 4 – Galerie

—



Hinter diesem Schild geht es  
zu Compartments der  
Integrierten Sekundarschule (ISS).

# Ausstellungsmedien

## 4 – Galerie

---

Hier blicken Sie auf Teile des **Außenraums** und die im 2.OG gelegene Dachterrasse, die den Sportbereich für Aktivitäten wie z.B. Yoga erweitern kann.

NEUE SCHULE(N) FÜR BERLIN!

Hier blicken Sie auf Teile des **Außenraums** und die im 2.OG gelegene Dachterrasse, die den Sportbereich für Aktivitäten wie z.B. Yoga erweitern kann.

NEUE SCHULE(N) FÜR BERLIN!



# Ausstellungsmedien

## 4 – Galerie

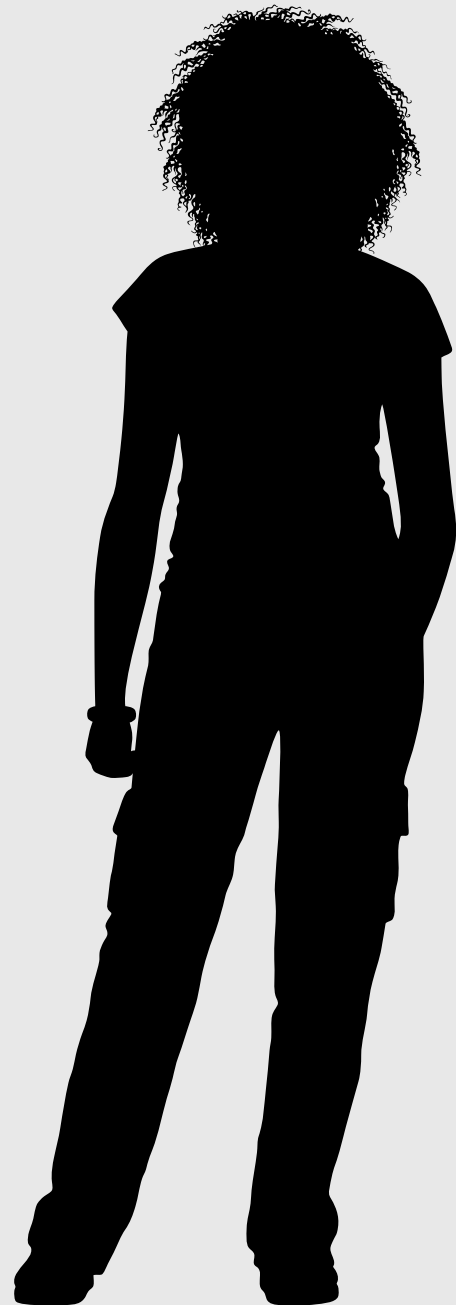
---

Von der  
Flurschule  
zur  
**Compartment-  
schule**



# Ausstellungsmedien

## 4 – Galerie



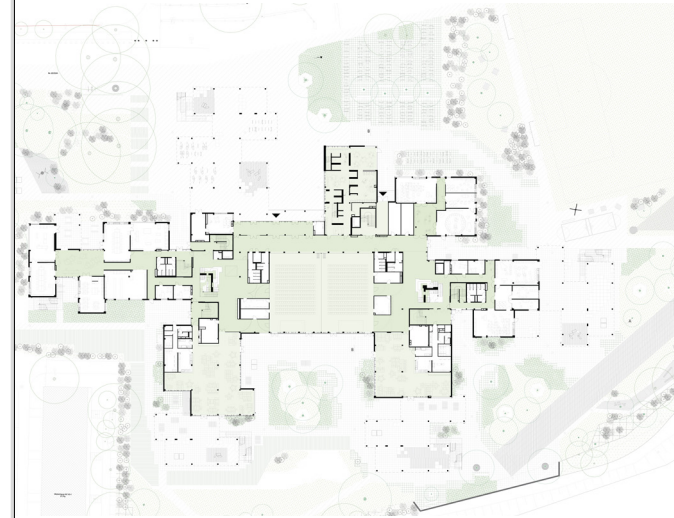
### Allee der Kosmonauten Zwei Schulen unter einem Dach

Auf einem 38.000 Quadratmeter großen Grundstück entstanden eine Integrierte Sekundarschule, ein Gymnasium und eine Doppelsporthalle unter einem Dach. In einem Architekturwettbewerb setzte sich die Planungsgemeinschaft FC|P|PAG architects aus Wien durch.

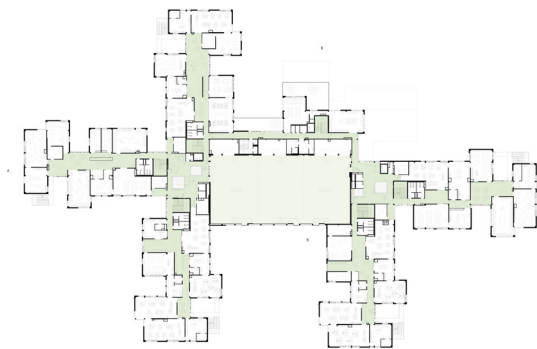
Zentrales und gleichzeitig verbindendes Element des Schulcampus ist die „Piazza“ im Erdgeschoss. Sie dient beiden Schulen, aber auch außerschulischen Nutzer:innen als Veranstaltungszentrum, Theaterbühne oder Mehrzweckraum. Direkt darüber liegt die ebenfalls von beiden Schulen genutzte Doppelsporthalle. Das Gebäude ist in Skelettbauweise konzipiert, wobei die Fassade als vorgefertigte Leichtbau-Holzkonstruktion mit Aluminiumtafeln gestaltet ist. Großer Vorteil dieser Konstruktion ist ihre Flexibilität. Auch dem Freiraumkonzept kam hohe Aufmerksamkeit zu. Die vielfältige Gestaltung bietet ein breites Angebot für Bewegung, Gemeinschaft, Kontemplation und Aneignung und schafft gelungene Übergänge zwischen Innen und Außen.



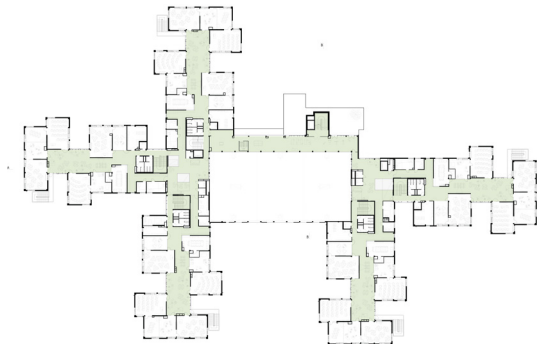
Lageplan 1:500



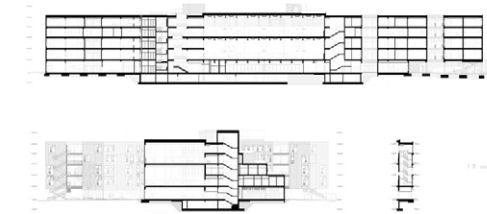
Grundriss Erdgeschoss 1:100



Grundriss 3. Obergeschoss 1:200



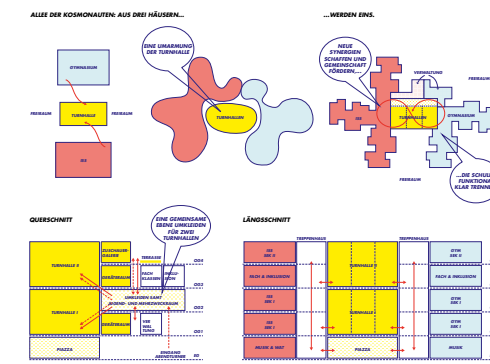
Grundriss 4. Obergeschoss 1:200



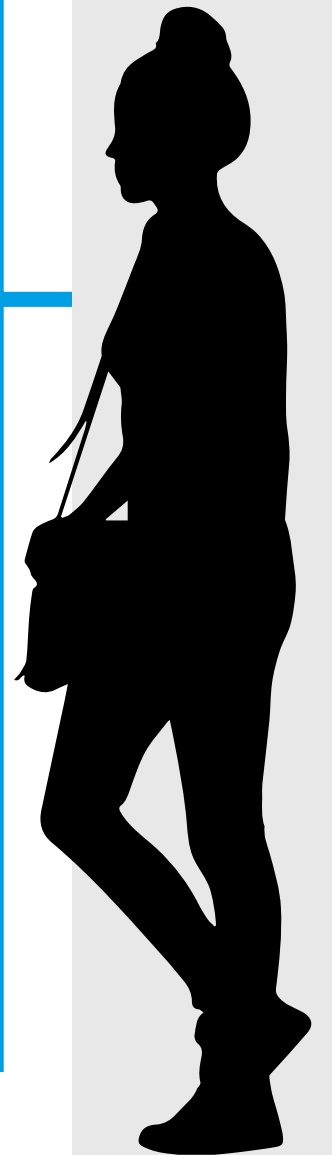
Schnitte 1:200

#### Daten und Fakten

**Adresse:** Allee der Kosmonauten 20–22,  
10315 Berlin-Lichtenberg  
**Schultyp:** Integrierte Sekundarschule (ISS) und Gymnasium  
**Sporthalle:** 6 Hallenteile  
**Zügigkeit:** ISS: 6–4 | Gymnasium: 0–4 | 1.564 Schüler:innen  
**Planung:** Architektur: ARG FCI|P|PAG architects  
Landschaftsarchitektur: EGKK.Landschaftsarchitektur  
Landschaftsarchitektur: M. Enzinger | C. Kolar GBR, Wien  
**Tragwerksplanung:**  
FCP Fritsch, Chari & Partner ZT GmbH, Wien  
Technische Gebäudeausrüstung: Bauklimatik GmbH, Wien  
**Projektsteuerung:** Drees & Sommer  
**Bau:** ARGE Ed. Züblin AG |  
Otto Wulff Bauunternehmung GmbH  
**Bauzeit:** 2021–2024  
**Nachhaltigkeit:** BNB Silber Standard



Konzeptskizzen



# Ausstellungsmedien

## 5 – Verteiler



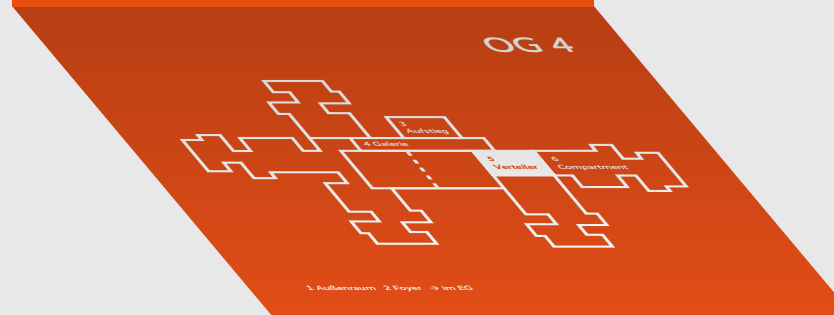
Neue  
Schule(n)  
für  
Berlin!

### Verteilerraum

Wir befinden uns hier im Verteilerraum, der die Verbindung zwischen der Galerie und den Compartments herstellt. Von hier aus kann man den Schüler:innen zuschauen, wie sie in der oberen Sporthalle Volleyball spielen und Turnübungen machen oder auf dem Fußballfeld im Freien Tore schießen. Außerdem hat man einen direkten Blick auf die Terrasse mit Yoga- und Gymnastikfläche.

Hier erklären wir Ihnen, wodurch sich das innovative Prinzip der Compartmentschule auszeichnet, was den Unterschied zur bisherigen Flurschule ausmacht und wie ein Compartment aufgebaut ist.

# 5



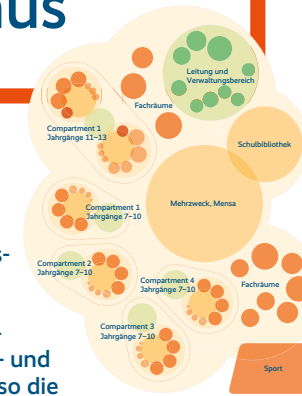
# Ausstellungsmedien

## 5 – Verteiler

---

### Das Berliner Lern- und Teamhaus

Als 2016 die Berliner Schulbauoffensive (BSO) ins Leben gerufen wurde, bildete sich die Facharbeitsgruppe Schulraumqualität. Sie entwickelte die räumlich-pädagogischen Grundlagen für das Berliner Lern- und Teamhaus und überführte so die pädagogischen Anforderungen in ein zeitgemäßes Raumkonzept.



Die Abbildung zeigt ein Beispiel für eine integrierte Sekundarschule mit Sekundarstufe II.

Dieses Konzept des Berliner Lern- und Teamhauses sieht vor, dass neue Schulen aus sogenannten Compartments bestehen. Dabei handelt es sich gewissermaßen um mehrere kleine Schulen in einer großen Schule. Dieses Konzept stellt die Grundlage für eine inklusiv arbeitende Ganztagschule dar. Man findet hier multifunktionale, flexibel nutzbare Bereiche, die sich sowohl für das Lernen als auch für die Freizeitgestaltung nutzen lassen. Damit unterscheidet sich die Compartmentschule grundlegend von der früheren Flurschule, in der sich links und rechts der Flure größtenteils gleichförmige Klassenzimmer befinden.

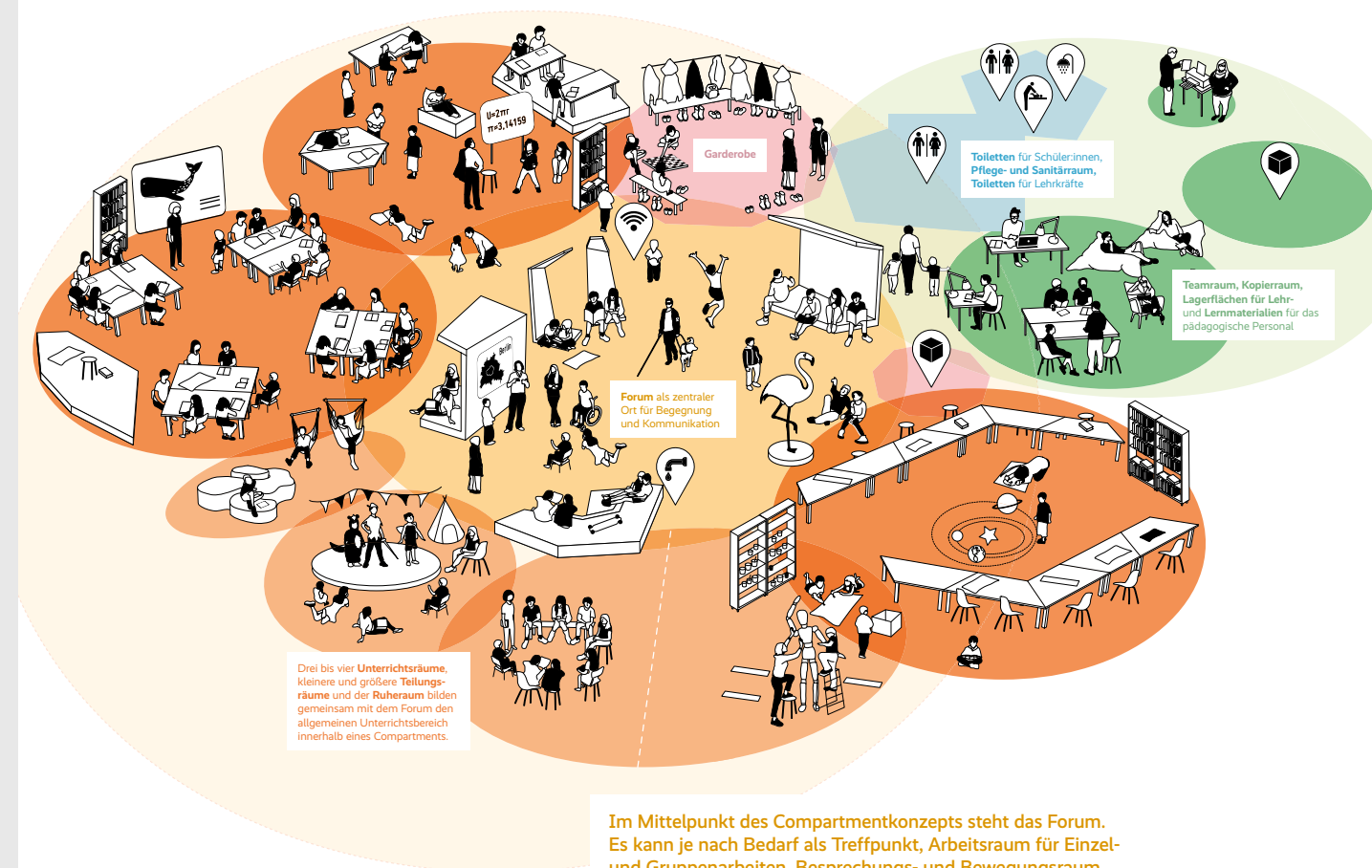


# Ausstellungsmedien

## 5 – Verteiler

---

### Berliner Lern- und Teamhaus Schule anders denken



Berlins neue Schulen werden unter den Gesichtspunkten von zeitgemäßer Pädagogik und einheitlichen Standards geplant. Zentrale Aspekte sind die Ausrichtung am Ganztagsunterricht, die inklusive Bildung und die Gestaltung der Schule als Lern- und Lebensort. Die innovativen Compartmentschulen sind dafür bestens ausgestattet.

# Ausstellungsmedien

## 5 – Verteiler

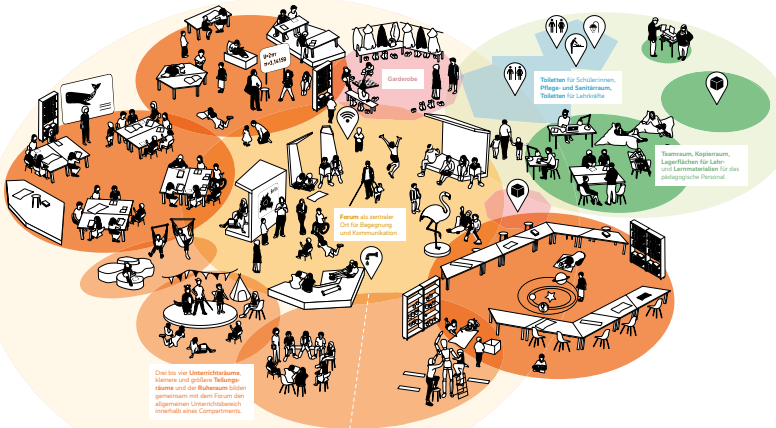
—



Berlins neue Schulen werden unter den Gesichtspunkten von zeitgemäßer Pädagogik und einheitlichen Standards geplant. Zentrale Aspekte sind die Ausrichtung am Ganztagsunterricht, die inklusive Bildung und die Gestaltung der Schule als Lern- und Lebensort. Die innovativen Compartmentschulen sind dafür bestens ausgestattet.

### Berliner Lern- und Teamhaus

#### Schule anders denken



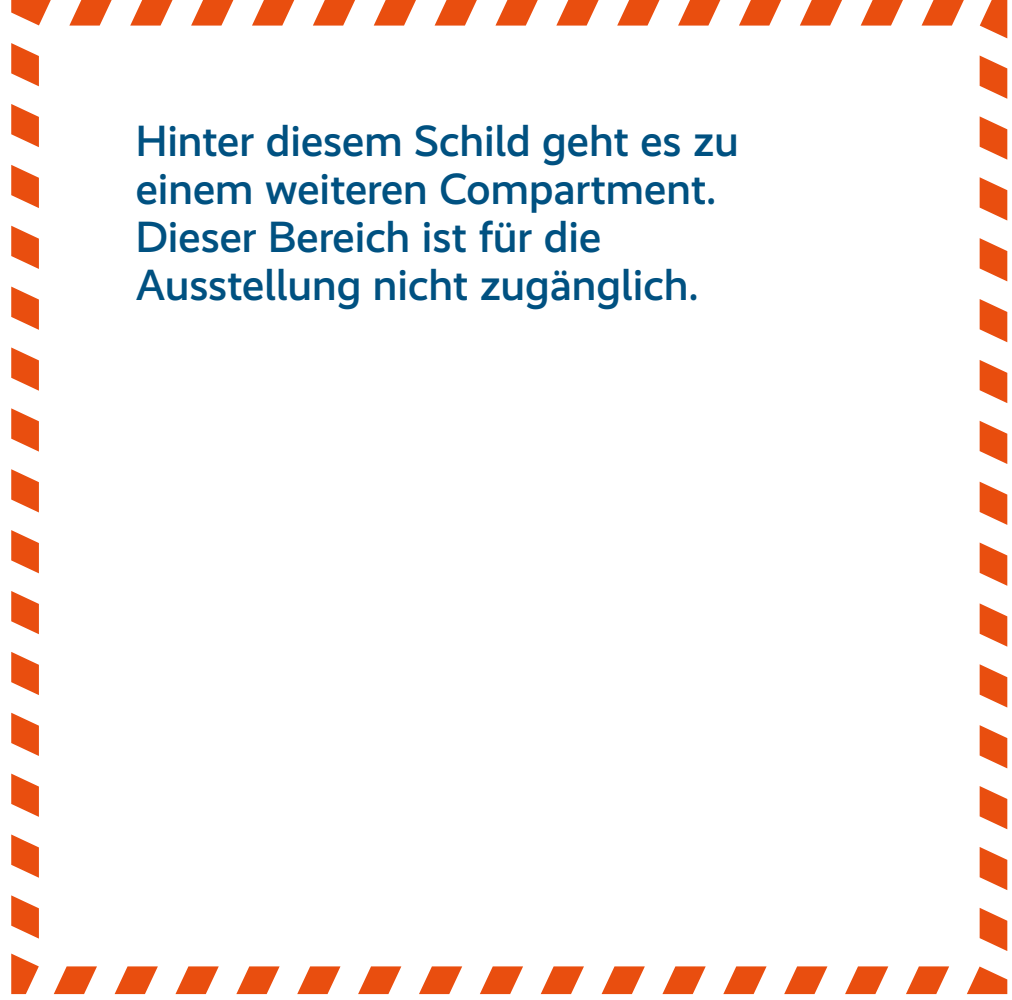
Das ist ein Unterrichtsort, der die Bedürfnisse aller Schüler und Lehrer in den Mittelpunkt stellt. Die Räume sind so gestaltet, dass sie den unterschiedlichen Lernaktivitäten gerecht werden.

Im Mittelpunkt des Compartmentkonzepts steht das Forum. Es kann je nach Bedarf als Treffpunkt, Arbeitsraum für Einzel- und Gruppenarbeiten, Besprechungs- und Bewegungsraum sowie als Pausenfläche genutzt werden. Transparente Wände schaffen Blickverbindungen zwischen den Räumen.

# Ausstellungsmedien

## 5 – Verteiler

—



Hinter diesem Schild geht es zu  
einem weiteren Compartment.  
Dieser Bereich ist für die  
Ausstellung nicht zugänglich.

# Ausstellungsmedien

## 6 – Compartment

---



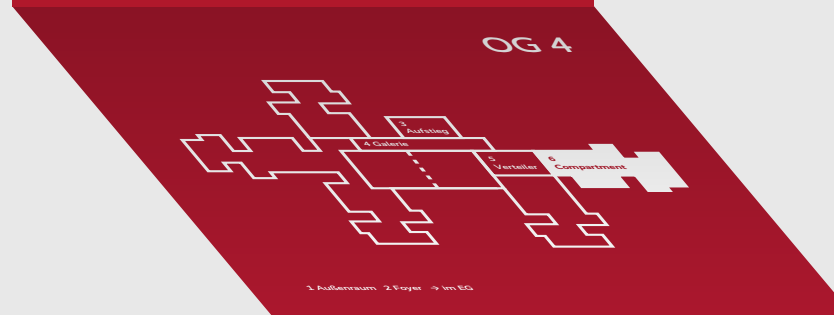
Neue  
Schule(n)  
für  
Berlin!

### Compartment

Sie haben jetzt eines der insgesamt 15 Compartments erreicht, die zusammen den Schulkomplex an der Allee der Kosmonauten prägen. Jedes Compartment besteht aus einem allgemeinen Unterrichtsbereich und einer Teamzone für das pädagogische Personal.

Hier lernen Sie die wichtigsten Bereiche kennen und bekommen Informationen zu zentralen pädagogischen Inhalten des Compartment-konzepts. Diese Prinzipien gelten für alle Compartment-schulen, die im Rahmen der Berliner Schulbauoffensive (BSO) errichtet werden. Je nach Bedarf der Schule kann das Compartment unterschiedlich aussehen und gestaltet sein.

# 6





# Ausstellungsmedien

## 6 – Compartment

---

Teamraum

Zu jedem Compartment gehört ein Teambereich für das pädagogische Personal. Sein Herzstück ist der Teamraum, in dem sich die Pädagog:innen miteinander austauschen und auf den Unterricht vorbereiten können. Die Integration des Teamraums in das Compartment und die Blickbezüge durch die partielle Verglasung ermöglichen ein enges Zusammenspiel zwischen Schüler:innen und Pädagog:innen.



# Ausstellungsmedien

## 6 – Compartment

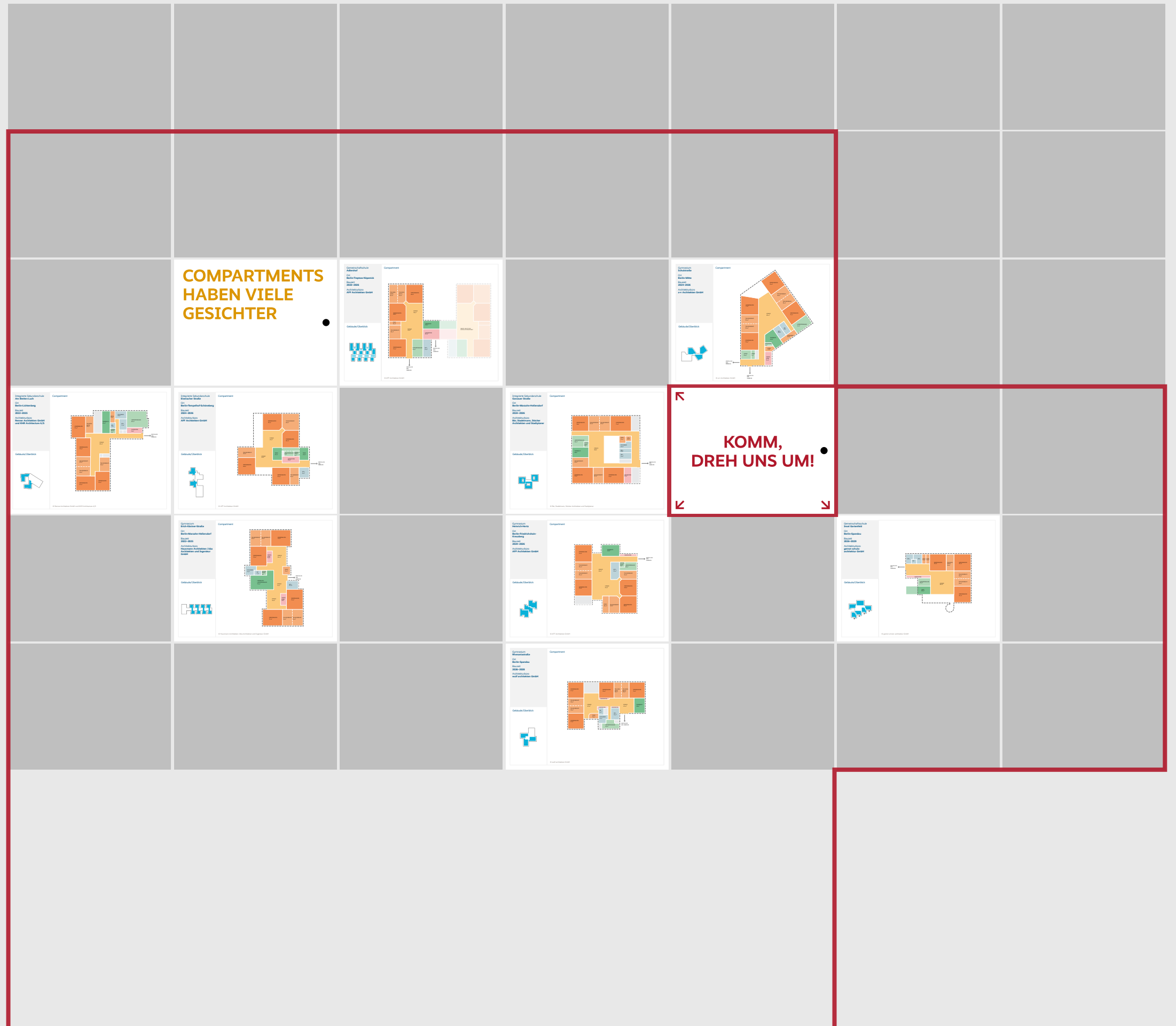
—

Kannst du dich hier beim Lernen/Lehren sehen?  
Welche Vor-/Nachteile siehst du bei der Compartment-  
schule im Vergleich zur herkömmlichen Flurschule?  
Teile es uns mit!

# Ausstellungsmedien

## 6 – Compartment

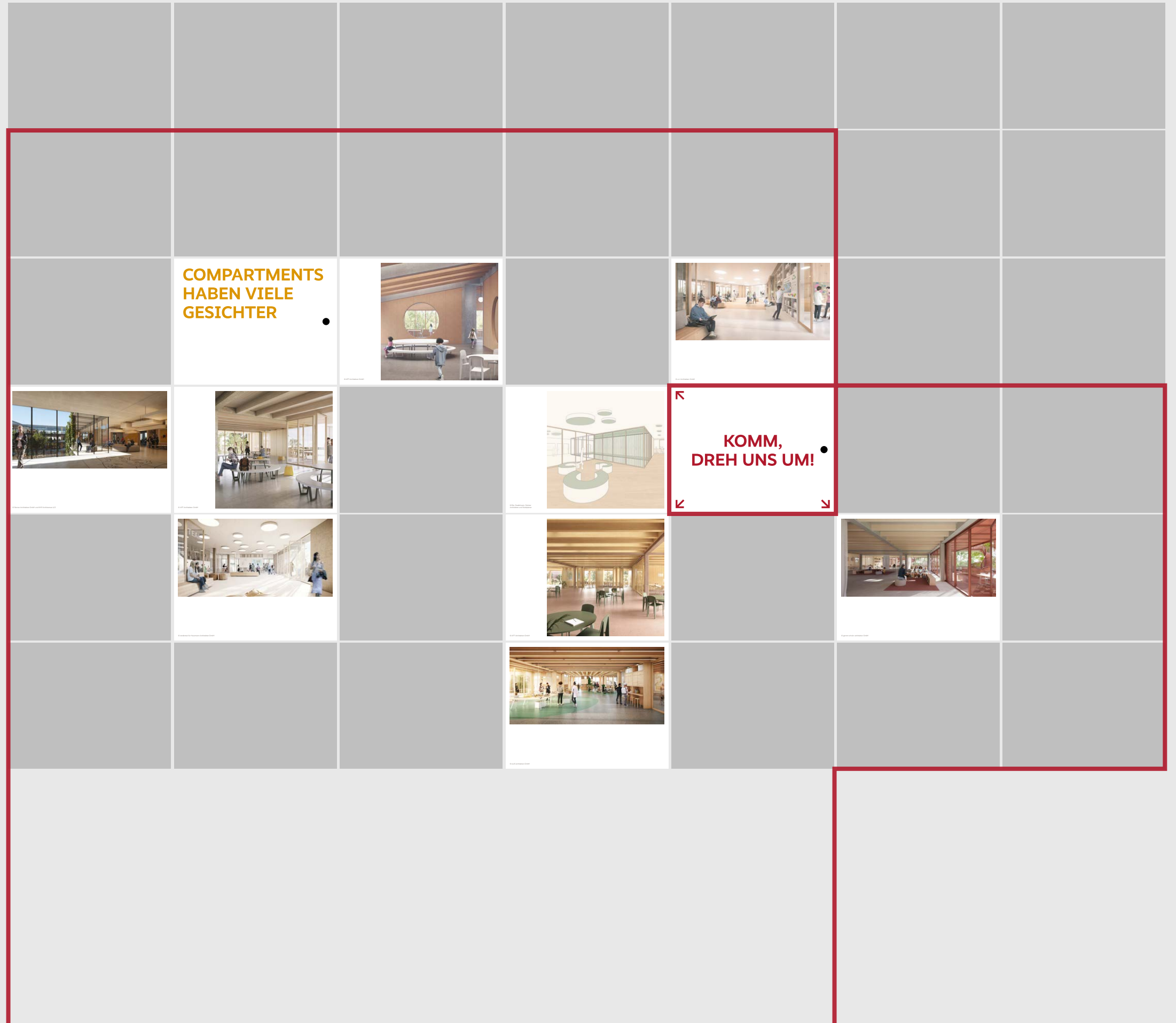
—





# Ausstellungsmedien

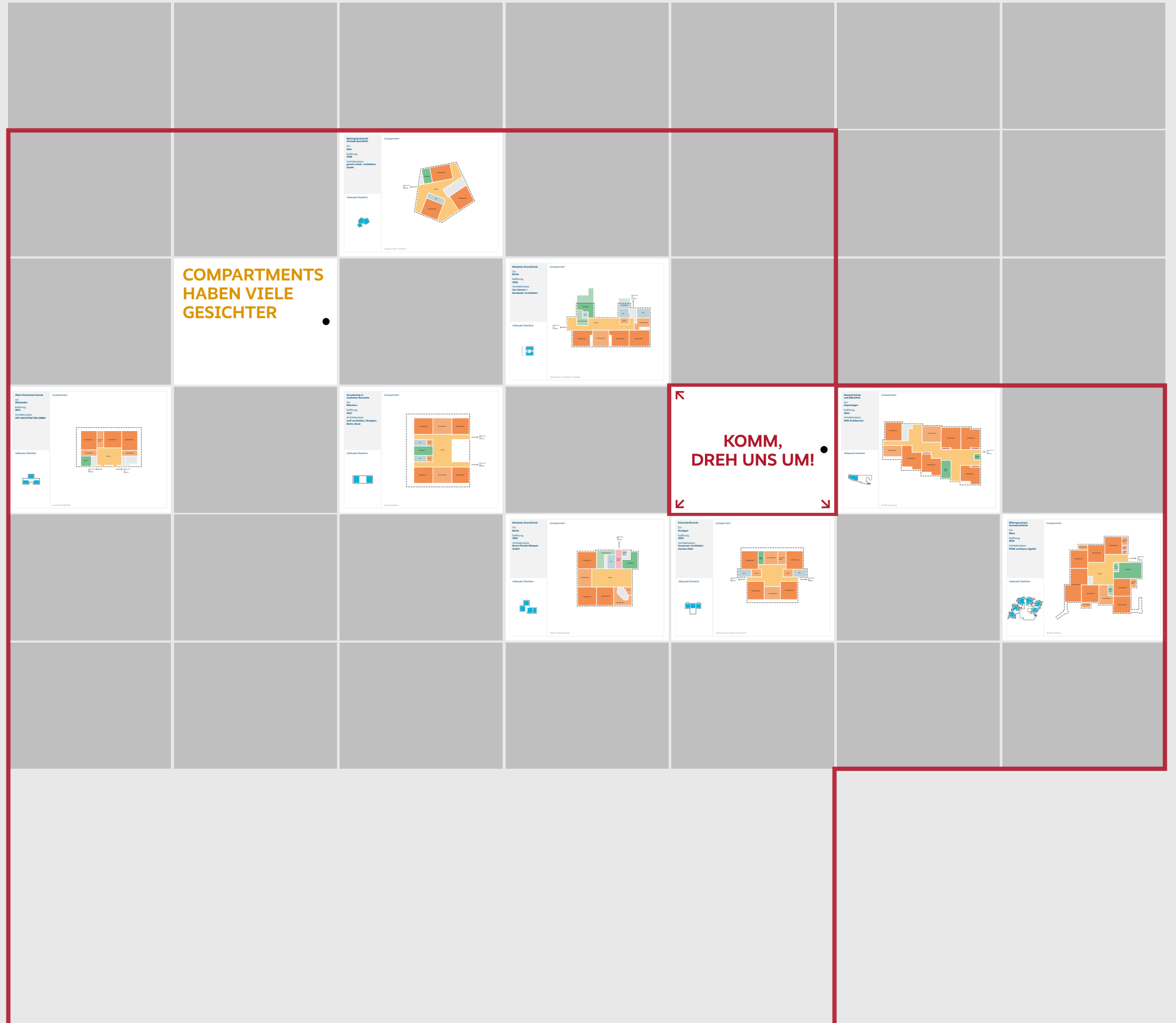
## 6 – Compartment



# Ausstellungsmedien

## 6 – Compartment

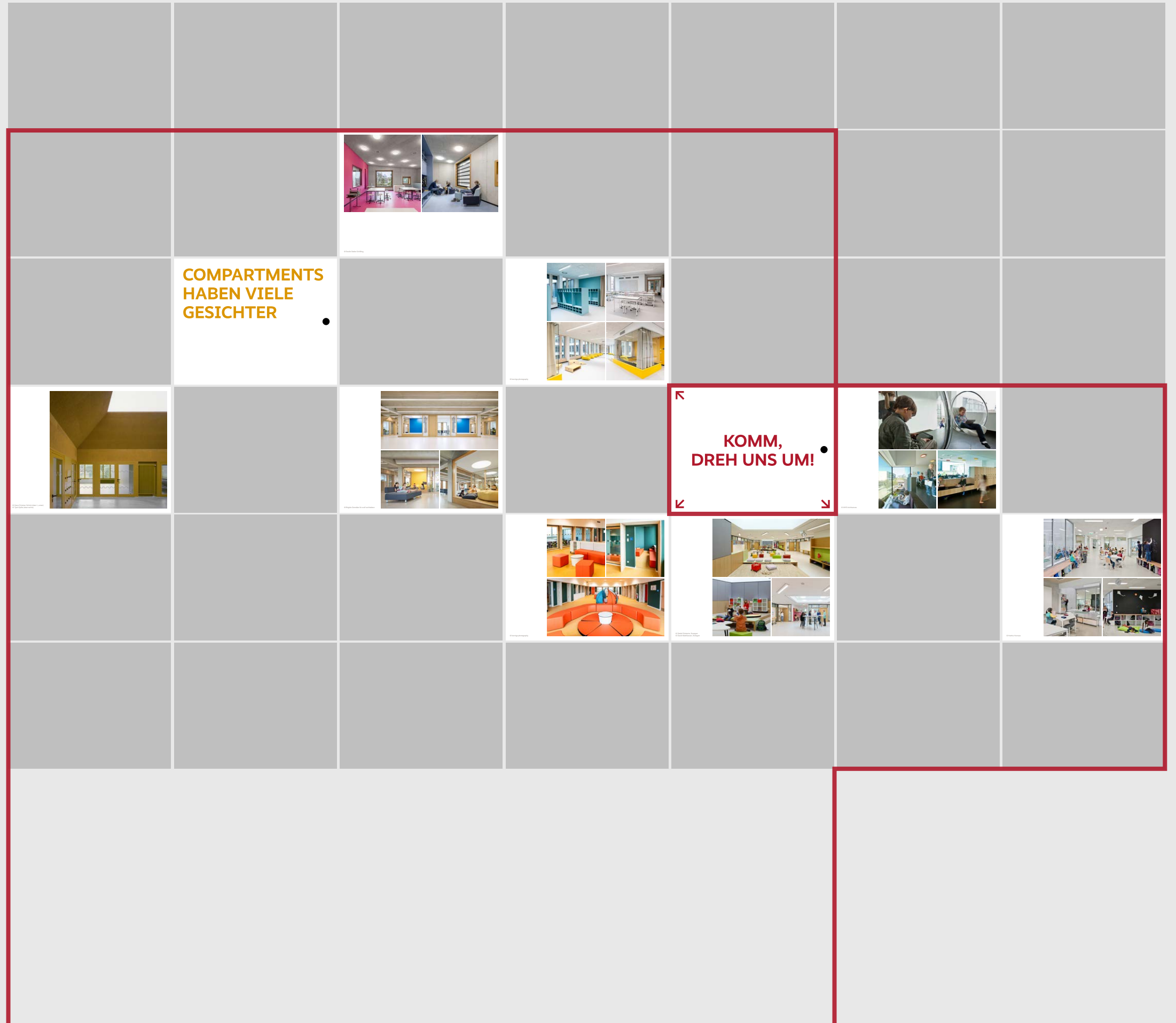
—



# Ausstellungsmedien

## 6 – Compartment

—





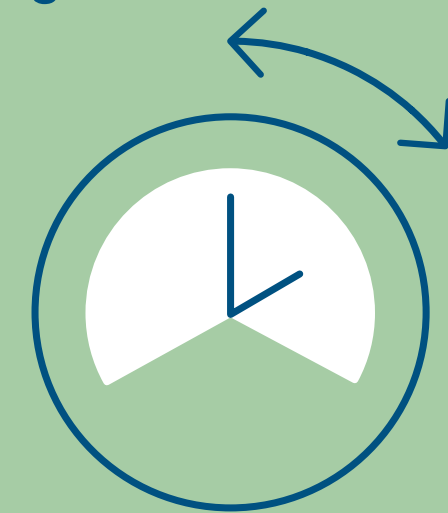
# Ausstellungsmedien

## 6 – Compartment

---

Die Halbtagschule ist Vergangenheit: Das Konzept des Berliner Lern- und Teamhauses basiert auf der Ganztagschule. Ziel ist eine inklusive und demokratische Schule, die auf vielfältige Art und Weise Bildungsprozesse ermöglicht.

Ausgehend von den Bedürfnissen der Kinder und Jugendlichen bietet die Ganztagschule mit ihrem erweiterten Zeitrahmen über den ganzen Tag verteilt motivierende Lerngelegenheiten. Im Verlauf des Schultages zwischen 8 und 16 Uhr ist neben dem Unterricht Zeit für spielerische Aktivitäten und individuelle Übungen, für Bewegung und Freizeit, für gemeinsame Mahlzeiten und Entspannung. Optimale Voraussetzungen für dieses Ganztagskonzept schaffen die vielfältigen Bereiche, wobei neben den Compartments unter anderem auch die Mensa, der Mehrzweckraum und der Inklusionsbereich (in dem zum Beispiel Logopädie und Ergotherapie stattfinden) eine wichtige Rolle spielen. Gestaltet wird die Ganztagschule von der Schulgemeinschaft, die aus den Kindern und Jugendlichen sowie dem unterrichtenden und dem nicht unterrichtenden pädagogischen Personal besteht.



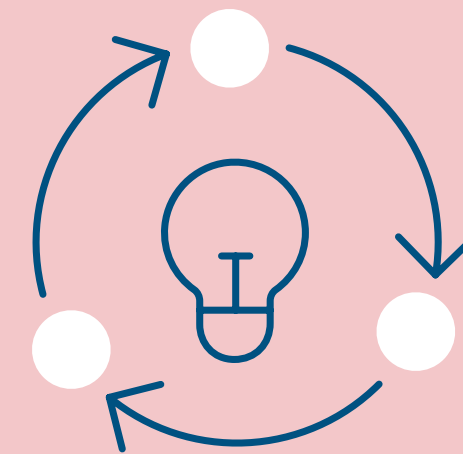
Ganztagschule

# Ausstellungsmedien

## 6 – Compartment

---

An vielen Schulen ist der Unterricht nicht mehr in starren 45-Minuten-Einheiten strukturiert. Stattdessen wird der Tag in Form von Unterrichts- und Freizeiteinheiten sowie Phasen des individuellen Lernens rhythmisiert und so an die individuellen Bedürfnisse der Schüler:innen angepasst. Auch die Wochenplanung lässt sich – unter Einhaltung der Jahresstundenzahl – flexibel gestalten.



Rhythmisierung

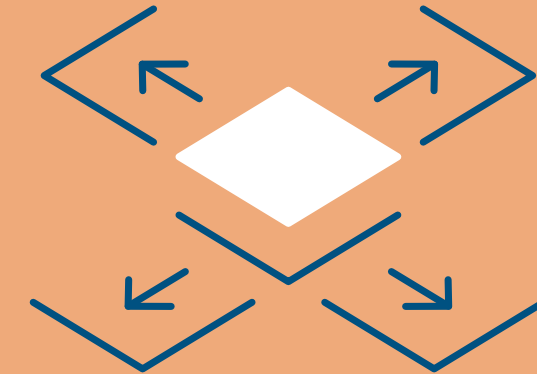
# Ausstellungsmedien

## 6 – Compartment

---

Ein festgelegter Raum, in dem in unveränderlicher Anordnung Frontalunterricht stattfindet? Das war einmal.  
Im Compartment ist Flexibilität ein entscheidender Punkt.

So ist zum Beispiel der Stammgruppenraum zwar in der Regel einer festen Lern- und Bezugsgruppe zugeordnet, dient daneben aber auch weiteren Aktivitäten wie Lesen, Spielen und Rückzug. Auch die kleinen und großen Teilungsräume lassen sich flexibel nutzen – so kann beispielsweise ein Teil der individuellen Förderung in diesen Räumen stattfinden. Nicht zuletzt trägt das Forum als offen zugänglicher Bereich dazu bei, dass im Compartment flexible Unterrichtsformen – von klassischen, angeleiteten Unterrichtseinheiten über klassenübergreifende Lerngruppen und selbst organisiertes Lernen bis hin zu sonderpädagogischer Unterstützung – möglich sind.



Flexibilität



# Ausstellungsmedien

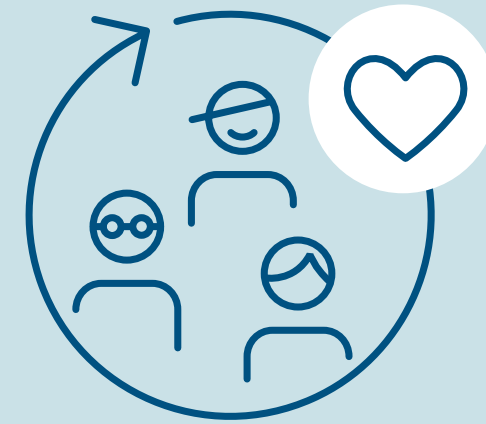
## 6 – Compartment

---

**Das Berliner Lern- und Teamhaus ist eine inklusive Schule.  
Das bedeutet: Die Individualität jedes Kindes sowie die Verschiedenheit der Schüler:innen innerhalb einer Lerngruppe (und auch der Lehrenden) werden nicht nur anerkannt, sondern als Bereicherung gesehen.**

Kinder und Jugendliche, die besondere Unterstützung benötigen, profitieren dabei genauso wie diejenigen mit spezieller Begabung. Das Aufeinandertreffen unterschiedlicher Bedürfnisse äußert sich auch in Raumprogramm und Gestaltung. Dies zeigt sich durch

- eine barrierefreie und vielfältige Gestaltung und Ausstattung von Schulgelände und -gebäude
- die flexible Nutzbarkeit der Unterrichts- und Aufenthaltsräume mit der Möglichkeit zur Differenzierung (etwa Einzel- und Gruppennutzung)
- Rückzugsmöglichkeiten in den Ruheräumen
- Therapieräume für Ergotherapie und Logopädie
- die Schaffung von Pflege- und Sanitärräumen für Personen mit Unterstützungsbedarf bei der Hygiene



Inklusion

# Ausstellungsmedien

## 6 – Compartment

**Stammgruppenraum I**  
Der Stammgruppenraum ist gewissermaßen das „Zuhause“ für eine festgelegte Lern- oder Bezugsgruppe. Er entspricht also im weiteren Sinn dem früheren Klassenzimmer. Der Raum bietet im Gymnasium Platz für rund 30 Schüler:innen und in der Integrierten Sekundarschule für etwa 25 Schüler:innen.

NEUE SCHULE(N) FÜR BERLIN!

**Stammgruppenraum II**  
Die Stammgruppenräume sind flexibel nutzbar. In ihnen lassen sich jahrgangshomogene wie auch jahrgangsübergreifende Klassen, ein flexibles Kursraumprinzip oder die Einrichtung von „Lernbüros“, also eines stärker auf selbst organisiertes Lernen ausgerichteten Organisationsprinzips, hervorragend umsetzen.

NEUE SCHULE(N) FÜR BERLIN!

**Stammgruppenraum III**  
Die Möbel im Stammgruppenraum können unterschiedlich angeordnet werden, sodass Gruppen- und Einzelarbeit ebenso möglich sind wie Frontalunterricht. Präsentationsflächen für digitale und analoge Darstellungen (interaktive Displays, Whiteboards) unterstützen die Wissensvermittlung.

NEUE SCHULE(N) FÜR BERLIN!

**Stammgruppenraum VI**  
Damit der Stammgruppenraum eine ideale Umgebung zum Lernen bietet, finden bei seiner Gestaltung eine gute Beleuchtung, ausreichende Belüftung und die Berücksichtigung akustischer Aspekte besondere Beachtung. Teilweise transparente Wände ermöglichen eine Sichtbeziehung zum Forum.

NEUE SCHULE(N) FÜR BERLIN!

**Teilungsraum I**  
An jeden Stammgruppenraum ist ein Teilungsraum angegliedert. Wie der Name schon sagt, können hier größere Lerngemeinschaften aufgeteilt werden.

NEUE SCHULE(N) FÜR BERLIN!

**Teilungsraum II**  
Der Teilungsraum bietet unterschiedliche Möglichkeiten für Unterricht und Arbeit. Eigenständige Arbeitsgruppen können hierhin ausweichen oder auch nach dem Stand differenzierte Lerngruppen in Stammgruppen- und Teilungsraum parallel arbeiten.

NEUE SCHULE(N) FÜR BERLIN!

**Teilungsraum III**  
Zwei Teilungsräume können auch zu einem größeren Raum zusammenschaltet werden. Dies erhöht die Flexibilität bei der Nutzung der Flächen im Compartment.

NEUE SCHULE(N) FÜR BERLIN!

### Forum

Das Forum ist das Herzstück des Compartments und der zentrale Ort für Kommunikation und Begegnung von Schüler:innen und pädagogischem Personal. Hier kann man lernen, präsentieren, entspannen und spielen. Damit erweitert das Forum die allgemeinen Unterrichtsräume und ist von entscheidender Bedeutung für den vielfältigen Alltag in der Ganztagschule.

NEUE SCHULE(N) FÜR BERLIN!

### Ruheraum

In jedem Compartment befindet sich ein Ruheraum, der es den Schüler:innen erlaubt, sich zurückzuziehen und zu entspannen.

NEUE SCHULE(N) FÜR BERLIN!

### Pflege- und Sanitärraum

Dieser Raum zur Pflege und Hygiene von Schüler:innen mit besonderen Bedarfen erleichtert die notwendige Unterstützung und sichert eine intime Atmosphäre.

NEUE SCHULE(N) FÜR BERLIN!

### Lehr- und Lernmittelraum

Die räumliche Nähe von gelagerten Lehr- und Lernmitteln vereinfacht die Unterrichtsorganisation im Alltag; es bleibt mehr Zeit für Interaktion.

NEUE SCHULE(N) FÜR BERLIN!

### Garderobe

In der Garderobe können die Schüler:innen ihre persönlichen Gegenstände griffbereit und sicher in Schließfächern verstauen.

NEUE SCHULE(N) FÜR BERLIN!